



REGOLE DI SICUREZZA PER IL CONTENIMENTO DELLA DIFFUSIONE DI COVID 19

Prof. Michele Ronconi

10 settembre 2020



INTRODUZIONE

MISURE CONTENITIVE DEL CONTAGIO



a) lavaggio delle mani e distanziamento sociale

costituiscono il punto cardine di una corretta prevenzione

b) solo la **partecipazione consapevole e attiva** di ogni singolo utente e lavoratore,

con pieno senso di responsabilità,

potrà risultare determinante per lo specifico contesto di lavoro,

per la tutela della propria salute e per quella della collettività



MISURE CONTENITIVE DEL CONTAGIO



a) la **pulizia regolare**, seguita periodicamente

da idonee procedure di **sanificazione delle superfici e degli ambienti interni**,

riveste un ruolo cruciale nella prevenzione e contenimento della diffusione del virus.



MISURE CONTENITIVE DEL CONTAGIO



- a) è importante la **valutazione del contesto** per attuare idonee, mirate ed efficaci misure di sanificazione
- b) valutare innanzitutto il **tipo di postazione di lavoro**, per determinare quali tipi di **superfici e materiali** sono presenti nell'ambiente, che uso ne viene fatto, con che frequenza gli spazi vengono frequentati e le superfici che vengono toccate



TRE PUNTI FERMI

0

- a) pulire accuratamente con **acqua e detersivi neutri** superfici, oggetti, etc.
- b) disinfettare con **prodotti disinfettanti con azione virucida**, autorizzati
- c) garantire sempre un **adeguato tasso di ventilazione e ricambio d'aria**





PULIZIA E SANIFICAZIONE



1

obblighi
dell'istituto

OBBLIGHI DELL'ISTITUTO

1

a) l'istituto assicura la **pulizia giornaliera**, da ripetersi anche più volte al giorno in base alla tipologia di locale e la **sanificazione periodica** di locali, ambienti, postazioni di lavoro, aree comuni e di svago



b) occorre garantire la **pulizia a fine turno** e la **sanificazione periodica** di tastiere, schermi touch, mouse con adeguati detergenti, sia negli uffici, sia in ogni altro locale

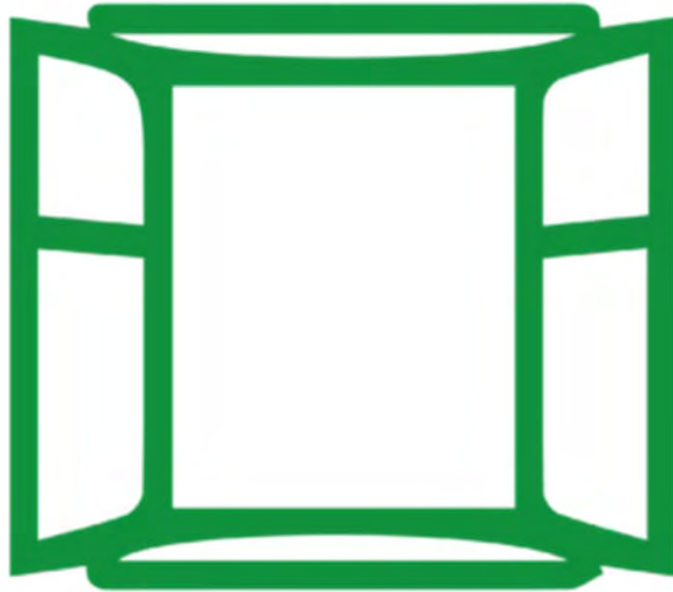


c) in caso di **presenza di una persona con COVID-19** all'interno dei locali dell'istituto, si procede alla pulizia e sanificazione dei suddetti secondo le disposizioni della Circolare n. 5443 del 22-02-2020 del M.S. nonché alla loro ventilazione



AREAZIONE

metodo di ricambio dell'aria tramite l'apertura delle finestre



VENTILAZIONE

immissione ed estrazione di aria, ambedue calcolate, dell'aria, in e da un determinato spazio



1

ULTERIORI OBBLIGHI DELL'ISTITUTO

1

- d) mettere a disposizione idonei mezzi detergenti per le mani, che devono essere accessibili a tutti grazie a specifici dispenser collocati in punti facilmente individuabili.



ULTERIORI PRECAUZIONI

1

- e) l'istituto, in ottemperanza alle indicazioni del Ministero della Salute e secondo le modalità ritenute più opportune, può organizzare **interventi particolari/periodici di pulizia**
- f) nelle aree geografiche a maggiore endemia o nelle aziende in cui si sono registrati casi sospetti di COVID-19, in aggiunta alle normali attività di pulizia, è necessario prevedere, alla **riapertura**, una sanificazione straordinaria degli ambienti, delle postazioni di lavoro e delle aree comuni, ai sensi della Circolare 5443 del 22-02-2020 del M.S.



2

alcune
definizioni

2

PULIZIA

complesso di procedimenti e operazioni atti a rimuovere **polveri, materiale non desiderato o sporczia** da: superfici, oggetti, ambienti confinati e aree di pertinenza

SANIFICAZIONE

complesso di procedimenti e operazioni atti a rendere sani determinati ambienti mediante l'attività di **pulizia e/o di disinfezione e/o di disinfestazione** ovvero mediante il **controllo e il miglioramento delle condizioni del microclima** per quanto riguarda la temperatura, l'umidità e la ventilazione ovvero per quanto riguarda l'illuminazione e il rumore



DISINFEZIONE

complesso dei procedimenti e operazioni atti a rendere sani determinati ambienti confinati e aree di pertinenza mediante la distruzione o inattivazione di **microrganismi patogeni**



DISINFESTAZIONE

complesso di procedimenti e operazioni atti a distruggere **piccoli animali**, in particolare artropodi, sia perché parassiti, vettori o riserve di agenti infettivi sia perché molesti e **specie vegetali** non desiderate



DERATTIZZAZIONE

complesso di procedimenti e operazioni di disinfestazione atti a determinare o la distruzione completa oppure la riduzione del numero della popolazione dei **ratti** o dei **topi** al di sotto di una certa soglia





PULIZIE ORDINARIE

attività di pulizia di carattere continuativo e programmato, solitamente con frequenza giornaliera

PULIZIE PERIODICHE

attività di pulizia più profonda a periodicità più lunga da svolgersi con frequenze prestabilite



PULIZIE STRAORDINARIE

interventi imprevedibili richiesti per esigenze occasionali o emergenziali



2



BEFORE



AFTER



PULIZIA DEGLI AMBIENTI



PULIZIA DEGLI AMBIENTI

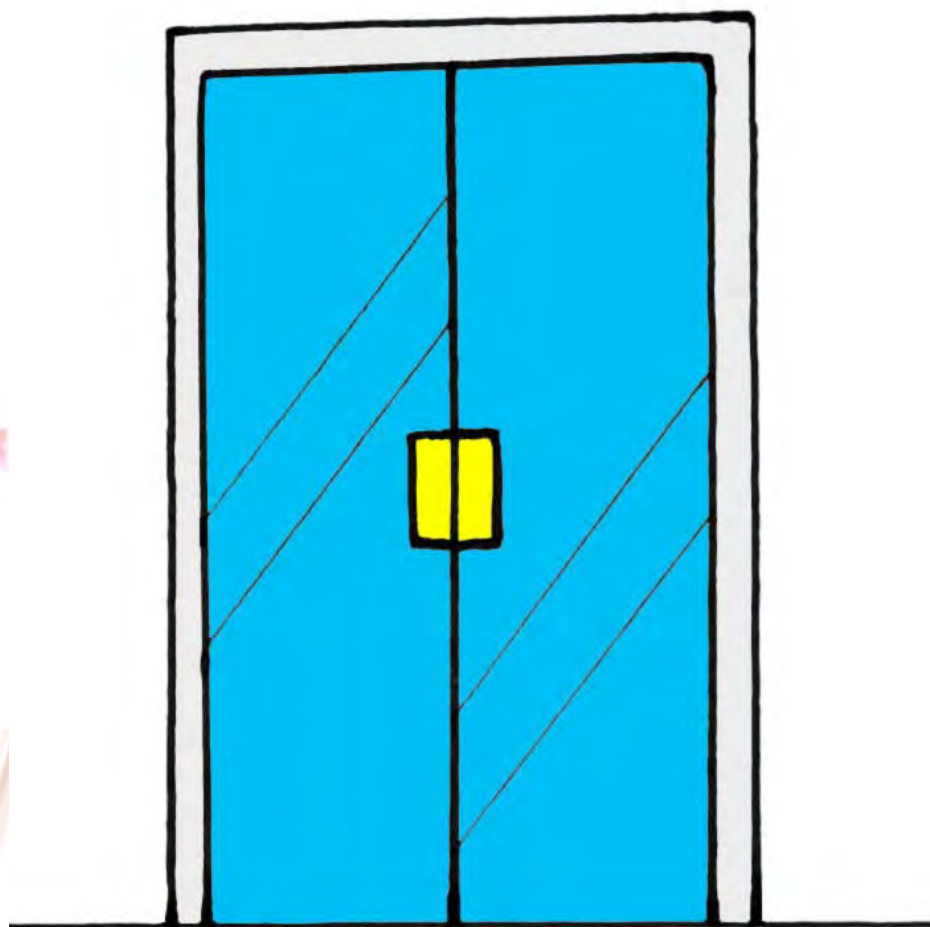


www.tuttodisegni.com



www.tuttodisegni.com

PULIZIA DELLE SUPERFICI



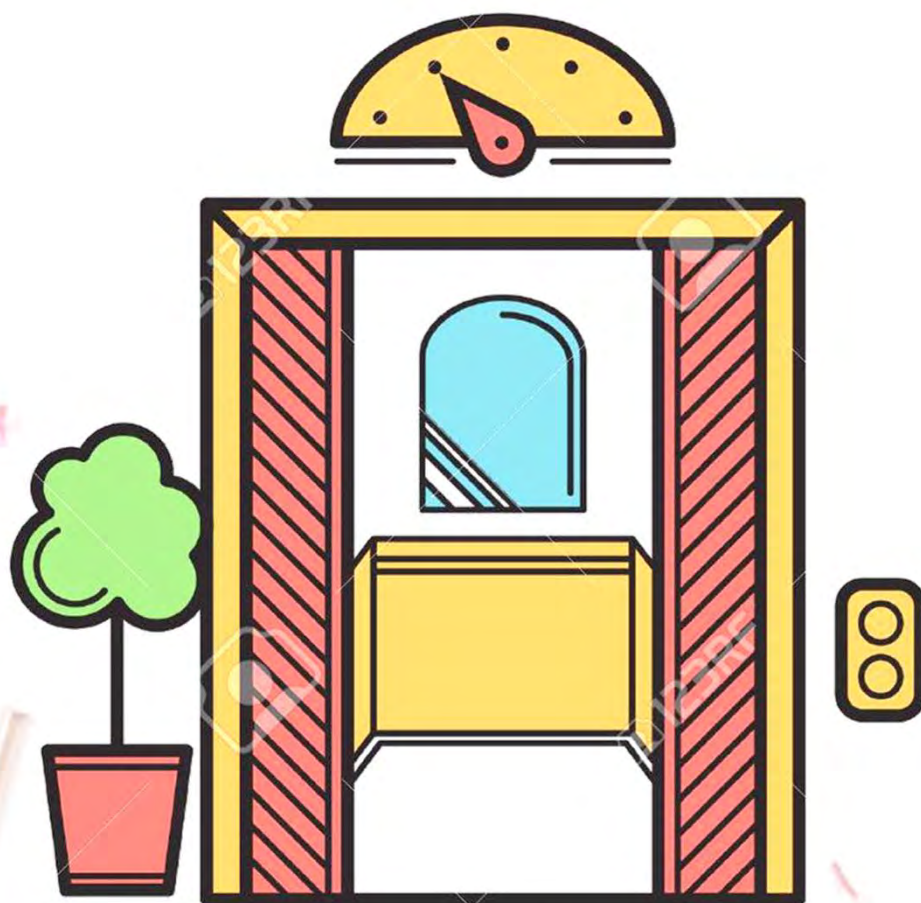
PULIZIA DELLE SUPERFICI



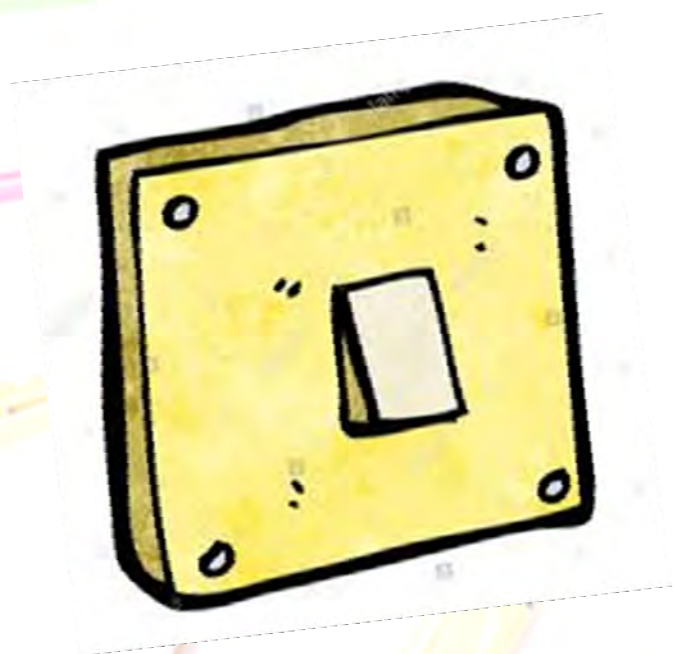
PULIZIA DELLE SUPERFICI



PULIZIA DELLE SUPERFICI



PULIZIA DELLE SUPERFICI



© pixers

PULIZIA DELLE SUPERFICI



PULIZIA DELLE SUPERFICI



ATTIVITÀ DI SANIFICAZIONE IN AMBIENTE CHIUSO

2

Per riaprire la scuola sarà necessaria solo la **normale pulizia ordinaria**, poiché il virus che causa COVID-19 non si è dimostrato in grado di sopravvivere su superfici più a lungo di **7 giorni** neppure in condizioni sperimentali.

La maggior parte delle superfici e degli oggetti necessitano, quindi, solo di una normale pulizia ordinaria



PULIZIA E SANIFICAZIONE IN AMBIENTE CHIUSO

Maniglie delle porte, interruttori della luce,

postazioni di lavoro, telefoni, tastiere e mouse, servizi igienici,

rubinetti e lavandini, schermi tattili

o altre superfici e oggetti frequentemente toccati

dovranno essere puliti e disinfettati utilizzando prodotti disinfettanti con azione virucida,

autorizzati dal Ministero della salute

per ridurre ulteriormente il rischio della presenza di germi su tali superfici e oggetti

Disinfettare adeguatamente tutte le superfici e gli oggetti toccati da più persone.

PULIZIA E SANIFICAZIONE IN AMBIENTE ESTERNO

2

È necessario mantenere le pratiche di pulizia e igiene esistenti ordinariamente per le aree esterne.

Nello specifico, le aree esterne richiedono generalmente una **normale pulizia ordinaria** e non richiedono disinfezione

Non è stato dimostrato che spruzzare il disinfettante sui marciapiedi e nei parchi riduca il rischio di COVID-19, mentre rappresenta un grave danno per l'ambiente ed il comparto acquatico





3

scelta
dei prodotti

OCCORRE RISPETTARE

3



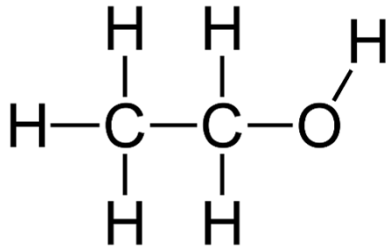
REQUISITI DEI PRODOTTI

- a) rapida azione
- b) lunga persistenza dell'attività
- c) attività biocida
- d) spettro d'azione più ampio possibile
- e) minor pericolosità alle concentrazioni d'uso, per l'uomo e sui materiali da trattare
- f) facilità di applicazione
- g) qualità e sicurezza
- h) economicità di gestione
- i) buona stabilità chimica
- j) elevato potere di penetrazione
- k) non induzione a resistenze

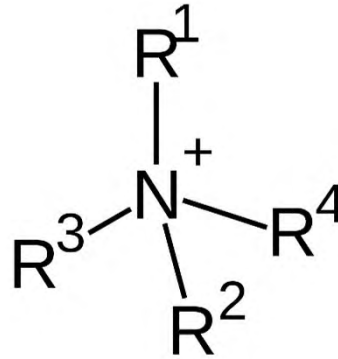
DISINFETTANTI E COVID-19

3

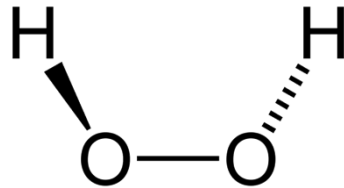
a) etanolo



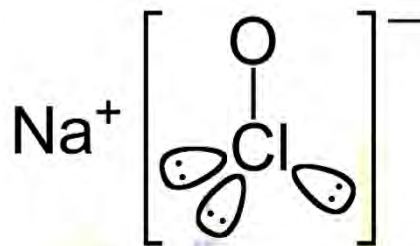
b) sali di ammonio quaternario



c) perossido di idrogeno



d) ipoclorito di sodio



CORRETTO USO DEI PRODOTTI

3

I disinfettanti devono essere utilizzati in modo responsabile e appropriato secondo le informazioni riportate nell'etichetta.

Non mescolare insieme candeggina e altri prodotti per la pulizia e la disinfezione: ciò può causare fumi che possono essere molto pericolosi se inalati.

Tutti i detersivi e i disinfettanti devono essere tenuti fuori dalla portata dei bambini.

Indossare sempre guanti adeguati per i prodotti chimici utilizzati durante la pulizia e la disinfezione, e i dispositivi di protezione individuale (DPI) in base al prodotto.



4

d.p.i.

MISURE CONTENITIVE DEL CONTAGIO

a) lavaggio delle mani e distanziamento sociale

costituiscono il punto cardine di una corretta prevenzione

b) solo la **partecipazione consapevole e attiva** di ogni singolo utente e lavoratore,

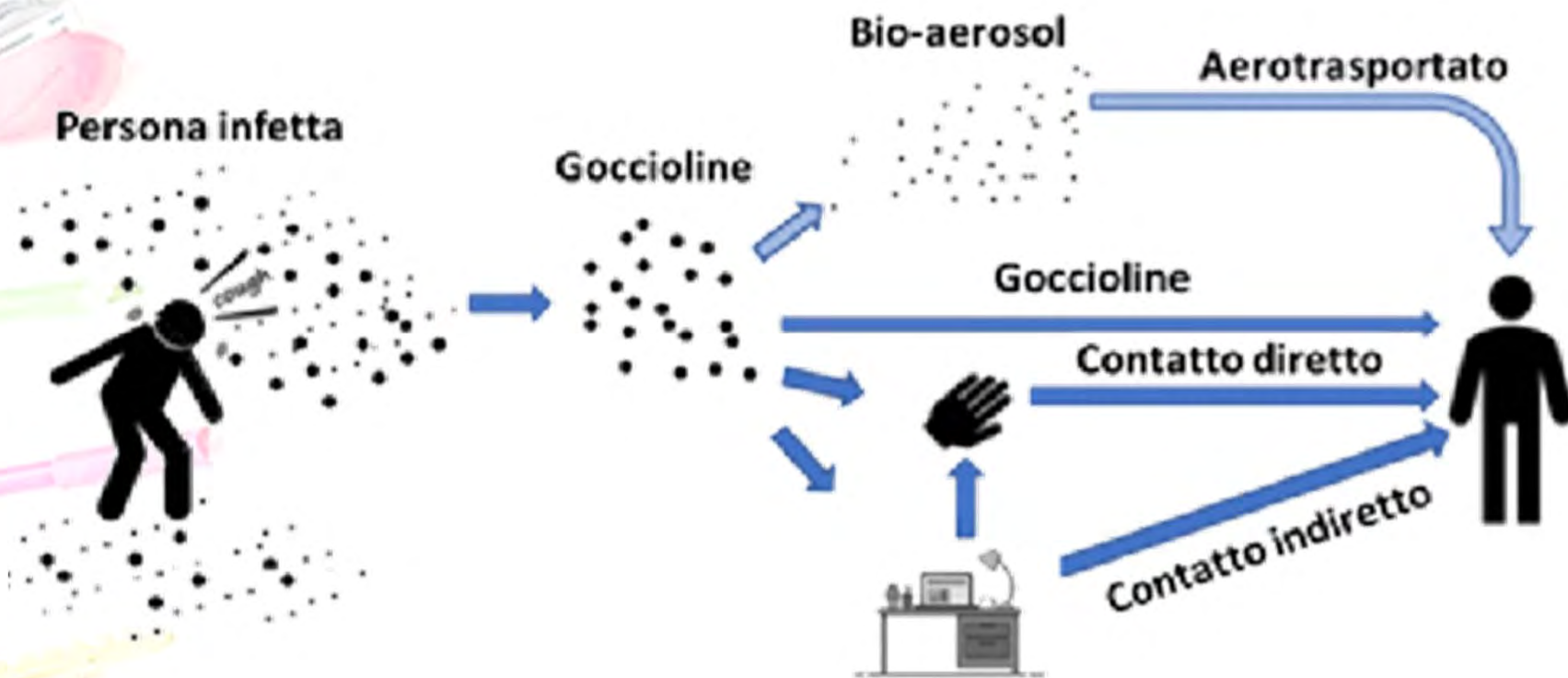
con pieno senso di responsabilità,

potrà risultare determinante per lo specifico contesto di lavoro,

per la tutela della propria salute e per quella della collettività

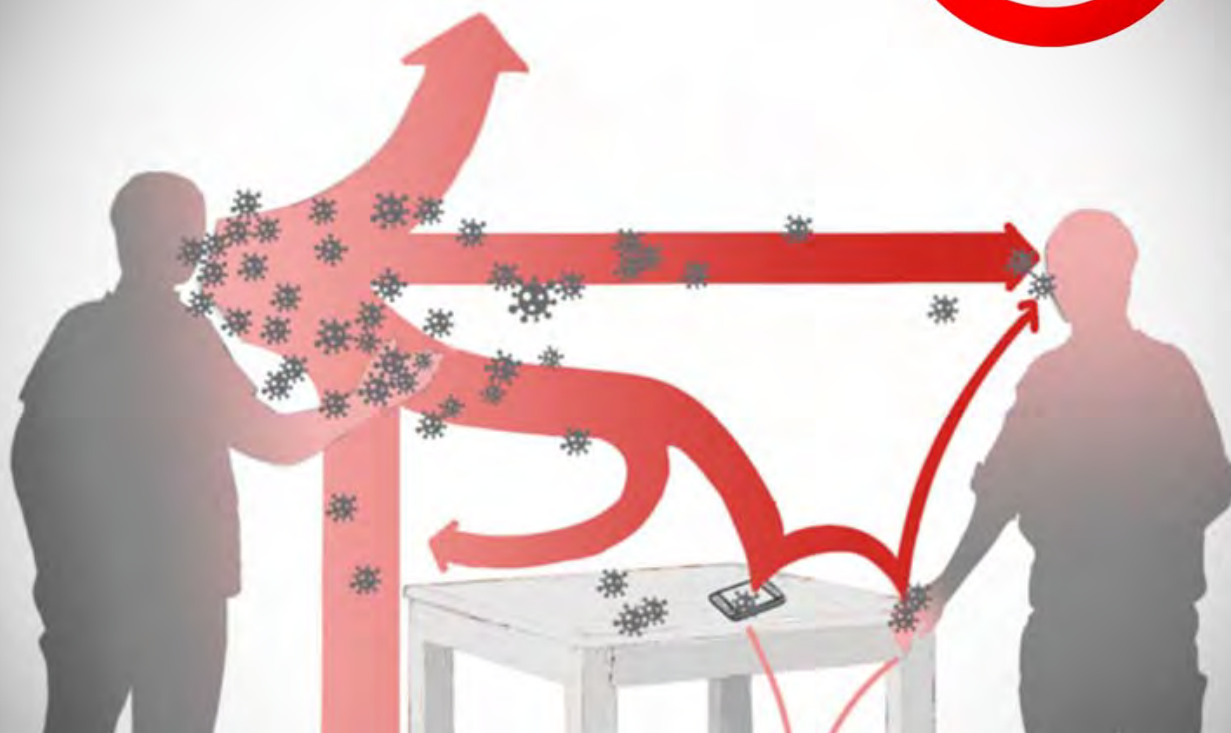


COME SI TRASMETTE

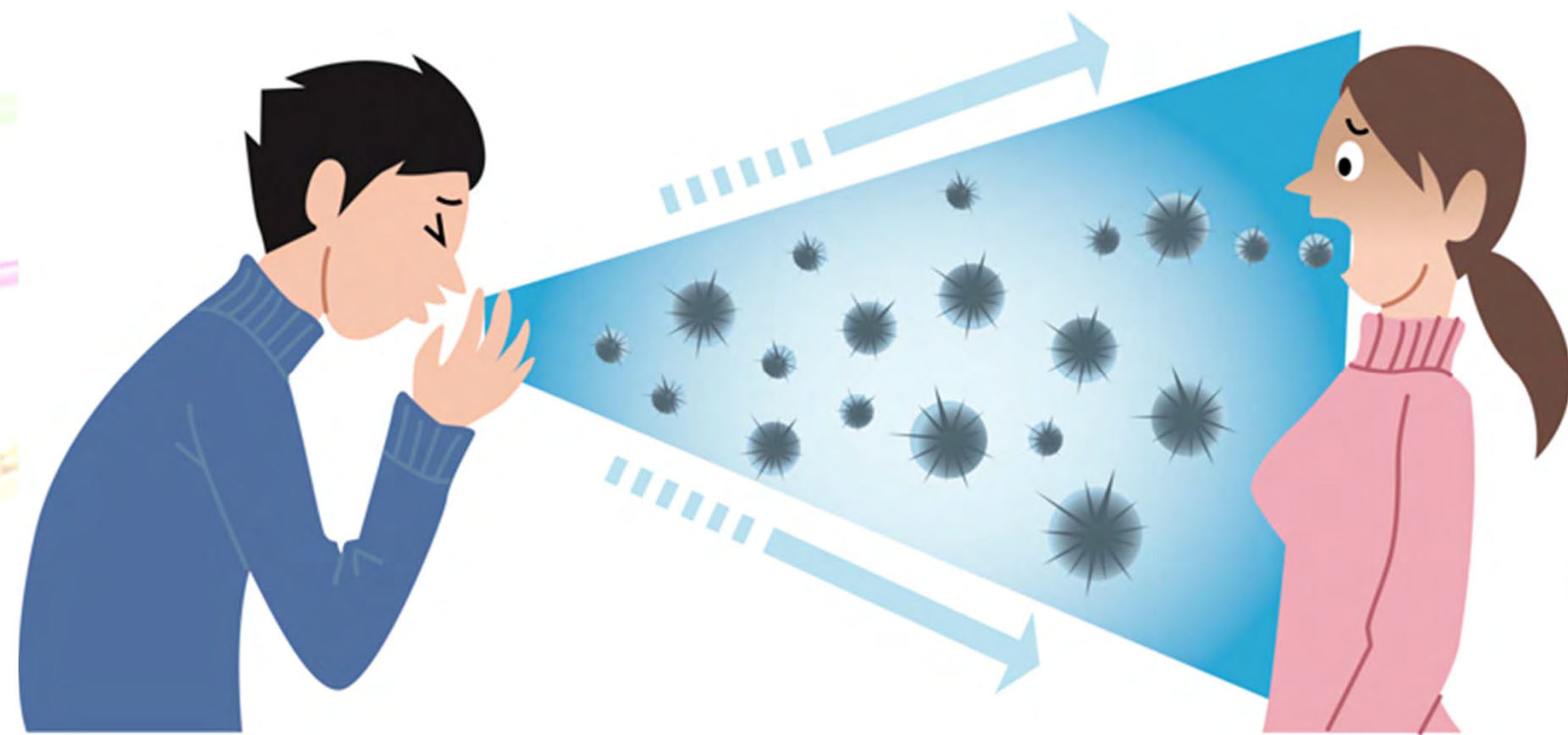


COME SI TRASMETTE

200



COME SI TRASMETTE



COME SI TRASMETTE



COME SI TRASMETTE



COME CI SI DIFENDE



LAVATI SPESSO LE MANI CON
ACQUA E SAPONE O USA UN
GEL A BASE ALCOLICA



EVITA CONTATTI RAVVICINATI
MANTENENDO LA DISTANZA
DI ALMENO UN METRO



NON TOCCARTI
OCCHI, NASO E
BOCCA CON LE MANI



EVITA LUOGHI
AFFOLLATI



EVITA LE STRETTE DI
MANO E GLI ABBRACCI
FINO A QUANDO QUESTA
EMERGENZA SARÀ FINITA



COPRI BOCCA E NASO CON
FAZZOLETTI MONOUSO
QUANDO STARNUTISCI O
TOSSISCI. ALTRIMENTI USA
LA PIEGA DEL GOMITO



ALCUNE SEMPLICI
RACCOMANDAZIONI
PER CONTENERE
IL CONTAGIO DA
CORONAVIRUS

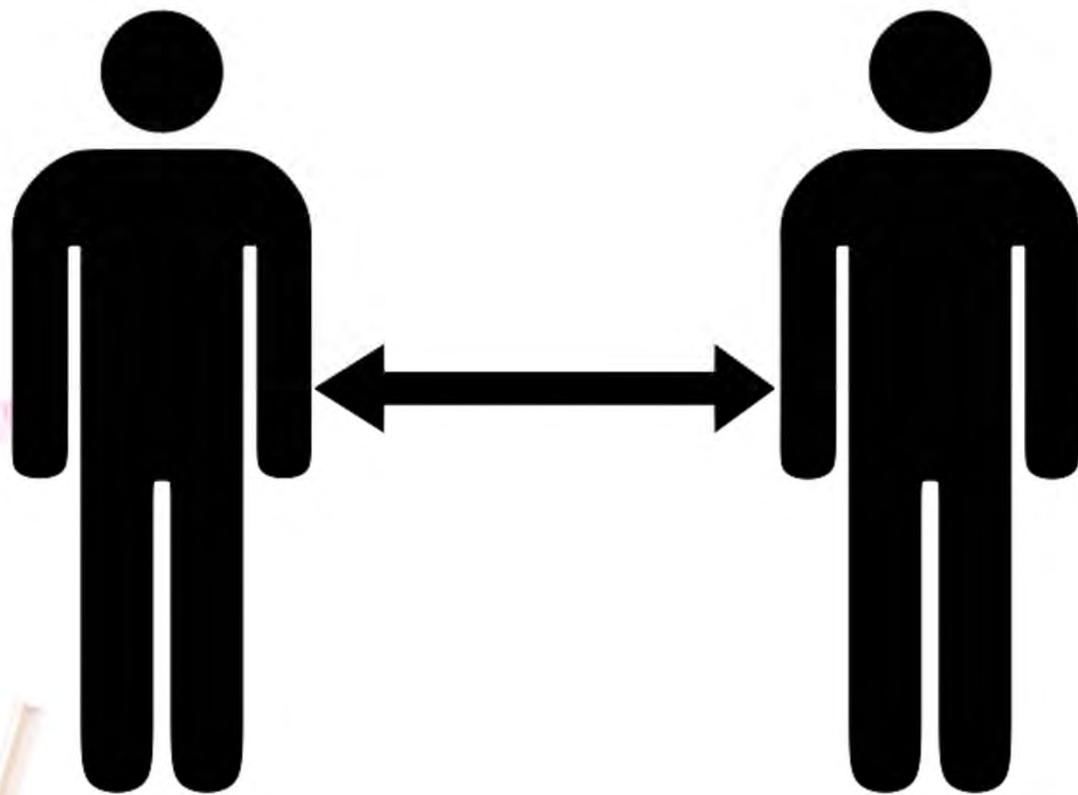


SE HAI SINTOMI SIMILI ALL'INFLUENZA RESTA A CASA, NON RECARTI AL PRONTO SOCCORSO O PRESSO GLI
STUDI MEDICI, MA CONTATTA IL MEDICO DI MEDICINA GENERALE, I PEDIATRI DI LIBERA SCELTA,
LA GUARDIA MEDICA O I NUMERI REGIONALI

COME CI SI DIFENDE



COME CI SI DIFENDE



COSA OCCORRE PROTEGGERE

4



RISCHI CONNESSI ALLE OPERAZIONI DI PULIZIA A SANIFICAZIONE

4



PROTEGGERE LA BOCCA

4



PROTEGGERE OCCHI E IL VISO

4



D.P.I. E COVID-19

4

Norma	Titolo descrittivo
UNI 10912:2000	Dispositivi di protezione individuale - Guida per la selezione, l'uso e la manutenzione dei dispositivi di protezione individuale degli occhi e del viso per attività lavorative
UNI EN 149:2009	Dispositivi di protezione delle vie respiratorie - Semimaschere filtranti antipolvere - Requisiti, prove, marcatura
UNI EN 166:2004	Specifiche per i dispositivi per la protezione personale degli occhi - Specifiche
UNI EN 455-1:2002	Guanti medicali monouso - Assenza di fori - requisiti e prove
UNI EN 455-2:2015	Guanti medicali monouso - Parte 2: Requisiti e prove per le proprietà fisiche
UNI EN 455-3:2015	Guanti medicali monouso - Parte 3: Requisiti e prove per la valutazione biologica
UNI EN 455-4:2009	Guanti medicali monouso - Parte 4: Requisiti e prove per la determinazione della durata di conservazione
UNI EN 13795-1:2019	Indumenti e teli chirurgici - Requisiti e metodi di prova - Parte 1: Teli e camici chirurgici
UNI EN 13795-2:2019	Indumenti e teli chirurgici - Requisiti e metodi di prova - Parte 2: Tute per blocchi operatori
UNI EN 14126:2004	Indumenti di protezione - Requisiti prestazionali e metodi di prova per gli indumenti di protezione contro gli agenti infettivi
UNI EN 14605:2009	Indumenti di protezione contro agenti chimici liquidi - Requisiti prestazionali per indumenti con collegamenti a tenuta di liquido (Tipo 3) o a tenuta di spruzzi (Tipo 4), inclusi gli articoli che proteggono solamente parti del corpo (Tipi PB [3] e PB [4])
UNI EN 14683:2019	Maschere facciali ad uso medico - Requisiti e metodi di prova
UNI EN ISO 374- 5:2017	Guanti di protezione contro i prodotti chimici e microorganismi pericolosi - Parte 5: Terminologia e requisiti prestazionali per rischi da microorganismi
UNI EN ISO 10993-1:2010	Valutazione biologica dei dispositivi medici - Parte 1: Valutazione e prove all'interno di un processo di gestione del rischio
UNI EN ISO 13688:2013	Indumenti di protezione - Requisiti generali

D.P.I. E COVID-19

4

Norma	Titolo descrittivo
UNI 10912:2000	Dispositivi di protezione individuale - Guida per la selezione, l'uso e la manutenzione dei dispositivi di protezione individuale degli occhi e del viso per attività lavorative
UNI EN 149:2009	Dispositivi di protezione delle vie respiratorie - Semimaschere filtranti antipolvere - Requisiti, prove, marcatura
UNI EN 166:2004	Specifiche per i dispositivi per la protezione personale degli occhi - Specifiche
UNI EN 455-1:2002	Guanti medicali monouso - Assenza di fori - requisiti e prove
UNI EN 455-2:2015	Guanti medicali monouso - Parte 2: Requisiti e prove per le proprietà fisiche
UNI EN 455-3:2015	Guanti medicali monouso - Parte 3: Requisiti e prove per la valutazione biologica
UNI EN 455-4:2009	Guanti medicali monouso - Parte 4: Requisiti e prove per la determinazione della durata di conservazione
UNI EN 13795-1:2019	Indumenti e teli chirurgici - Requisiti e metodi di prova - Parte 1: Teli e camici chirurgici
UNI EN 13795-2:2019	Indumenti e teli chirurgici - Requisiti e metodi di prova - Parte 2: Tute per blocchi operatori
UNI EN 14126:2004	Indumenti di protezione - Requisiti prestazionali e metodi di prova per gli indumenti di protezione contro gli agenti infettivi
UNI EN 14605:2009	Indumenti di protezione contro agenti chimici liquidi - Requisiti prestazionali per indumenti con collegamenti a tenuta di liquido (Tipo 3) o a tenuta di spruzzi (Tipo 4), inclusi gli articoli che proteggono il corpo intero (tipo 4)
UNI EN 14683:2019	Maschere facciali ad uso medico - Requisiti e metodi di prova
UNI EN ISO 374- 5:2017	pericolosi - Parte 5: Terminologia e requisiti prestazionali per rischi da microorganismi
UNI EN ISO 10993-1:2010	Valutazione biologica dei dispositivi medici - Parte 1: Valutazione e prove all'interno di un processo di gestione del rischio
UNI EN ISO 13688:2013	Indumenti di protezione - Requisiti generali

TIPOLOGIA DI MASCHERINE

4



CHIRURGICHE

Hanno la capacità filtrante del 95% verso l'esterno ma proteggono poco (solo il 20%) dall'esterno verso chi le indossa



FFP1/FFP2/FFP3

SENZA VALVOLA
Hanno un'elevata prevenzione sia per chi le indossa sia per gli altri



FFP1/FFP2/FFP3

CON VALVOLA
Proteggono chi le indossa dal rischio di prendere il virus, ma indossate da chi è positivo espongono gli altri al rischio di contagio

MASCHERINE FFP

4

La versione 2001 della norma EN 149 definisce
3 classi di efficienza filtrante per questo tipo di maschere: FFP1, FFP2, FFP3.

TIPOLOGIE	FFP1	FFP2	FFP3
CONTAMINANTE	PARTICELLE FINI E POLVERI (silice, lana di vetro, grafite, cemento, zolfo, carbone, trucioli di metalli ferrosi, legno, etc.)	PARTICELLE FINI E TOSSICHE (quarzo, trucioli di metallo, muffe, batteri, etc.).	PARTICELLE PERICOLOSE E CANCEROGENE (amianto, virus, spore, pesticidi, piombo, cemento, etc.)
UTILIZZO	Perfetta per i lavori di bricolage e lavori in diversi settori: industria tessile, artigianato, metallurgia, falegnameria, etc.	Ideale per una varietà di lavori in diversi settori: trattamento delle acque reflue, smaltimento dei rifiuti, miniere, cave, lavorazione del metallo.	Ideale per chi lavora a contatto con l'amianto (in concentrazione inferiore a 1 fibra/cm ³ in 1 ora) o la legionella (intervento di breve durata) Protegge contro polline e virus (influenza aviaria, A/H1N1, SARS, tubercolosi).
VALVOLA	Disponibile con o senza	Disponibile con o senza	Sempre con

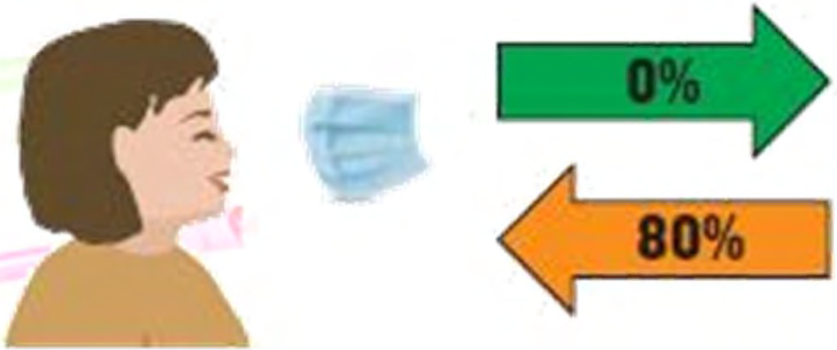
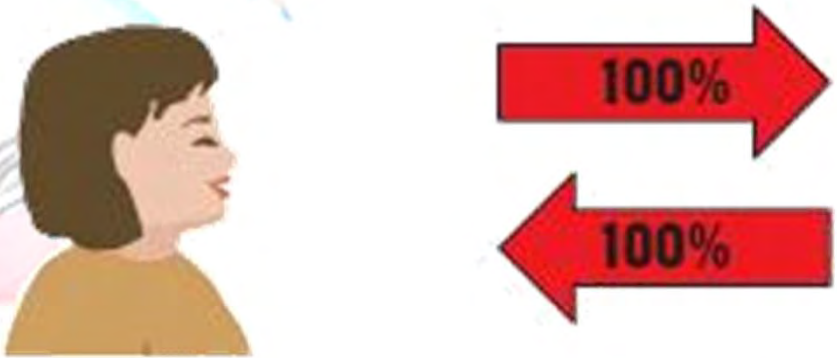
LA MARCATURA DELLE MASCHERINE FFP

4



LIVELLI DI PROTEZIONE

4



LIVELLI DI PROTEZIONE

4

Microsoft Azure
Media Services

MASCHERE CHIRURGICHE

DISPOSITIVI MEDICI (DM)

EVITANO CONTAMINAZIONE AMBIENTI

LIMITANO TRASMISSIONE AGENTI INFETTIVI



Microsoft Azure
Media Services

MASCHERE CHIRURGICHE

PRODUZIONE NORMA TECNICA UNI EN14683:2019

CONFORMITÀ REQUISITI

- RESISTENZA A SCHIZZI
- TRASPIRABILITÀ
- EFFICIENZA FILTRAZIONE BATTERICA
- PULIZIA DA MICROBI



Microsoft Azure
Media Services

MASCHERE FILTRANTI

FFP2 - FFP3

UTILIZZO - OSPEDALE E AMBIENTE ASSISTENZIALE

DISPOSITIVI PROTEZIONE VIE RESPIRATORIE

PROTEGGONO DA AGENTI ESTERNI COME GOCCE E BIOAEROSOL



Microsoft Azure
Media Services

MASCHERE FILTRANTI

FFP2 - FFP3

PRODUZIONE - NORMA TECNICA UNI EN149:2009

CONFORMITÀ REQUISITI

- EFFICIENZA
- RESISTENZA RESPIRATORIA
- STABILITÀ STRUTTURA
- PROVE E TEST SPECIFICI



COME DI INDOSSANO

4



1

Tenere il respiratore in mano con lo stringinaso verso le dita lasciando gli elastici liberi sotto la mano.



2

Posizionare il respiratore sul volto con la conchiglia sotto il mento e lo stringinaso verso l'alto.



3

Posizionare l'elastico superiore sulla nuca. Posizionare l'elastico inferiore attorno al collo al di sotto delle orecchie.

NOTA: Non utilizzare in presenza di barba o basette lunghe che non permettano il contatto diretto fra il volto e i bordi di tenuta del respiratore.



4

Posizionare le dita di entrambe le mani sulla parte superiore dello stringinaso. Premere lo stringinaso e modellarlo muovendosi verso le sue estremità. Evitare di modellare lo stringinaso con una sola mano poiché può causare una diminuzione della protezione respiratoria.



5

La tenuta del respiratore sul viso deve essere verificata prima di entrare nell'area di lavoro.

- Coprire con le due mani il respiratore evitando di muoverlo dalla propria posizione
- Espirare rapidamente. Una pressione positiva all'interno del respiratore dovrebbe essere percepita. Se viene avvertita una perdita, aggiustare la posizione del respiratore e/o la tensione degli elastici e ripetere la prova.
- Per respiratori con valvola: coprire il respiratore con le mani, inspirare rapidamente. Se si sentono perdite dai bordi riposizionare il facciale fino a ottenere una perfetta tenuta sul volto.

COME SI USANO

Una volta indossata premere, o modellarla se ha lo stringinaso, per farla aderire, riducendo al minimo gli spazi tra viso e maschera

Verificare, con le mani pulite, di averla indossata perfettamente

Coprire il dispositivo, inalare e trattenere il respiro:

la maschere deve piegarsi leggermente, senza perdite lungo i bordi

Durante l'uso evitare di toccare la maschera.

Se necessario utilizzare i lacci o gli elastici, sempre con le mani o i guanti puliti

4

Protocollo di sicurezza e anticontagio COVID-19

INDOSSARE APPOSITA
MASCHERINA SE LA
DISTANZA INTERPERSONALE
È MINORE DI UN METRO



COME SI TOLGONO

4

1. prendere la maschera dai lacci o dagli elastici, senza mai toccare il facciale
2. gettarla **nell'apposito contenitore** per rifiuti speciali o comunque chiuso
3. lavarsi le mani con acqua e sapone o gel a soluzione alcolica





NOTA BENE

Barba, baffi e basette lunghe possono comprometterne la funzionalità



4



PROTEGGERE LE MANI

4

Per evitare di contrarre o diffondere il virus SARS-COV-2

è necessario proteggere le mani

e praticare una costante igienizzazione con acqua e sapone o soluzioni idro-alcoliche



PROTEGGERE LE MANI

Per alcune attività lavorativo può esser necessario l'uso dei **guanti monouso**

4



COME SI USANO

1. lavare le mani con acqua e sapone o gel idroalcolica
2. verificare che i guanti siano della taglia corretta e integri
3. controllare di avere le unghie corte
4. togliere anelli e bracciali che potrebbero danneggiare il guanto
5. vanno sostituiti quando sono sporchi, lesionati o quando si avverte un'eccessiva sudorazione

4

Protocollo di sicurezza e anticontagio COVID-19

INDOSSARE
GUANTI



COME SI SFILANO

4

1



Pizzica il guanto al polso.
Evita di toccare la pelle.

2



Sfila il guanto.

3



Tienilo nel palmo della
mano con il guanto o
gettalo via.

4



Infila le dita nel secondo
guanto. Evita di toccare
l'esterno del guanto.

5



Sfila il secondo guanto.

6



Una volta tolti entrambi
i guanti, gettali e
lavati le mani.

COME SI SFILANO

1. gettarli nell'apposito contenitore per rifiuti speciali o comunque chiuso
2. lavarsi le mani con acqua e sapone o gel a soluzione alcolica.

4





5

persona
sintomatica

GESTIONE DI UNA PERSONA SINTOMATICA

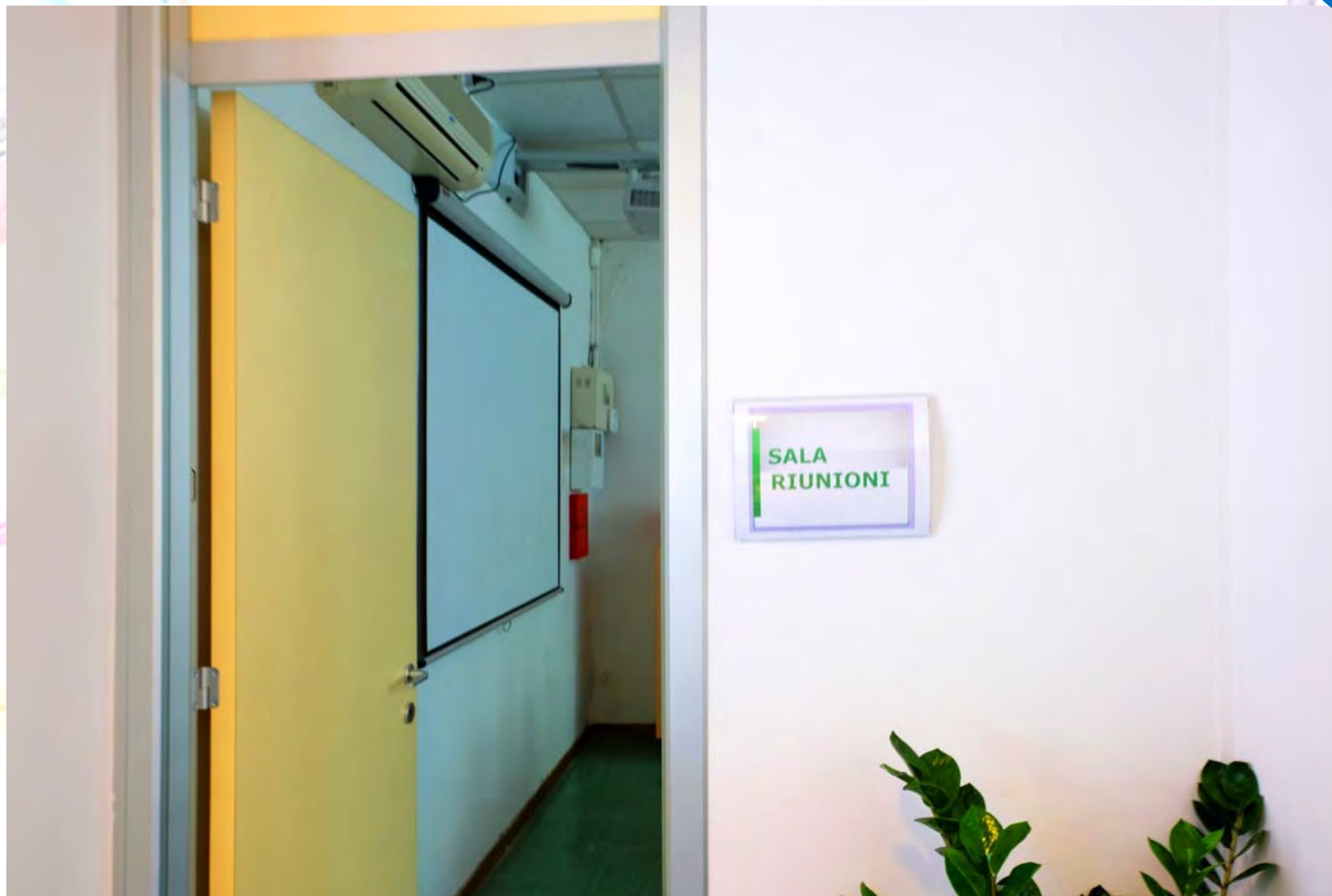
- a) lo deve **dichiarare immediatamente**
e si dovrà procedere al suo **isolamento** in base alle disposizioni
- b) il lavoratore/studente/visitatore/personale esterno al momento dell'isolamento, deve **esser e subito dotato ove già non lo fosse, di mascherina chirurgica**
- c) la scuola procede immediatamente ad avvertire le Autorità sanitarie competenti e, nel caso di un alunno, **la famiglia**
- d) la scuola collabora con le Autorità sanitarie per la definizione degli eventuali "contatti stretti" di una persona che sia stata riscontrata **positiva al tampone**

SPAZIO D'ATTESA



SPAZIO D'ATTESA

5



PULIZIA DELL'AMBIENTE

- a) effettuare una completa pulizia con acqua e detersivi comuni prima di utilizzare nuovamente il locale
- b) per la decontaminazione, si raccomanda l'uso di **ipoclorito di sodio allo 0,1%** dopo la pulizia
- c) per le superfici che possono essere danneggiate dall'ipoclorito di sodio, utilizzare **etanolo al 70%** dopo la pulizia con un detersivo neutro
- d) durante le operazioni di pulizia con prodotti chimici, assicurare la **ventilazione** degli ambienti

PULIZIA DELL'AMBIENTE

- e) tutte le operazioni di pulizia devono essere condotte da personale che indossi i seguenti **D.P.I.:**
 - filtrante respiratorio FFP2, protezione facciale, guanti monouso, e che segua le misure indicate per la rimozione in sicurezza dei DPI (svestizione)
- f) dopo l'uso, i DPI monouso vanno smaltiti come materiale potenzialmente infetto, utilizzando gli **appositi contenitori** per la raccolta e lo smaltimento dei d.p.i.
- g) vanno pulite con particolare attenzione **tutte le superfici** toccate di frequente, quali superfici di muri, porte e finestre, superfici dei servizi igienici e sanitari.



6

**un corretto
protocollo**

MISURE ORGANIZZATIVE

- a) stabilire una procedura di azione e una pianificazione preventiva contro il SARS-CoV-2
- b) effettuare la registrazione delle azioni intraprese, specificando data, ora, persone responsabili, etc. e salvare tutta la documentazione che può essere generata
- c) incentivare la massima collaborazione di tutte le persone nell'adozione di misure preventive e il monitoraggio delle raccomandazioni condivise nel protocollo di prevenzione

MISURE ORGANIZZATIVE

6

a) curare l'informazione relativamente
agli aspetti di base del rischio di contagio:

- misure di igiene personale e collettiva
- criteri stabiliti dall'autorità sanitaria
- le linee guida per l'azione di fronte a un caso sospetto COVID-19



CONSIGLI OPERATIVI

6

- a) **la normale pulizia ordinaria con acqua e sapone**
riduce la quantità di virus presente su superfici e oggetti,
riducendo il rischio di esposizione

- b) **la pulizia di tutte le superfici di mobili e attrezzature da lavoro,**
macchine, strumenti, etc., nonché maniglie, cestini, etc.
deve essere fatta almeno dopo ogni turno

CONSIGLI OPERATIVI



- c) il rischio di esposizione è ancor più ridotto se si effettuano **procedure di disinfezione** utilizzando **prodotti disinfettanti con azione virucida autorizzati (PMC o biocidi)**
- d) è importante la **disinfezione frequente di superfici e oggetti** quando toccati da più persone
- e) i disinfettanti uccidono i germi, quindi effettuando la disinfezione di una superficie dopo la sua pulizia, è possibile ridurre ulteriormente il rischio di diffondere l'infezione



CONTENUTI DEL PROTOCOLLO

6

a) **frequenza dei cicli di pulizia**

in funzione dell'uso dei locali, delle criticità e dei rivestimenti presenti nella scuola

c) **informazioni sulla tossicità dei prodotti detergenti e disinfettanti**

con, possibilmente, certificati in relazione al loro impatto sulla salute e sull'ambiente

d) **eventuali interventi di disinfestazione**

da eseguirsi all'occorrenza, nei periodi di assenza degli scolari e del personale a scuola, prevedendo l'impiego di disinfestanti a basso impatto sulla salute e sull'ambiente

ULTERIORI CONTENUTI DEL PROTOCOLLO

6

- e) precauzioni specifiche da adottarsi, caso per caso, quando nella scuola è segnalata la presenza di bambini atopici o allergici, asmatici o con altre patologie
- g) dispositivi di protezione individuale o dispositivi medici da indossare durante le diverse attività;
- h) formazione e informazione da erogare alle diverse figure sull'argomento: prodotti, materiali, procedure, precauzioni, tecniche di pulizia, frequenza, controlli



7

attività
e frequenza

ATTIVITA'	Frequenza
Sanificazione delle tazze WC/turche e orinatoi, contenitore degli scopini WC e zone adiacenti a servizio dei discenti. Lavaggio pavimenti.	G2
Ripristino del materiale di consumo dei servizi igienici (sapone, carta igienica, ecc.)	G2
Pulizia a fondo con disinfettante dei servizi igienici (pavimenti, sanitari, arredi e accessori).	G2
Pulizia e sanificazione a fondo dei servizi igienici, lavaggio e asciugatura degli specchi presenti, delle attrezzature a uso collettivo, delle rubinetterie e delle zone adiacenti, dei distributori di sapone e carta. Oltre al lavaggio tramite l'uso di appositi prodotti quali detersivi, disinfettanti e disincrostanti, sarà necessario far aerare i locali e successivamente spruzzare un deodorante.	G
Pulizia e sanificazione dei giochi (Scuola dell'infanzia)	G
Spazzatura di tutti i pavimenti (comprese scale, pianerottoli e servizi igienici)	G
Pulizia di interruttori elettrici, maniglie, o comunque tutti i punti che vengono maggiormente toccati.	G
Lavaggio di pavimenti degli spogliatoi della palestra	G
Pulizia e disinfezione delle attrezzature delle palestre	G
Pulizia e disinfezione degli arredi di uso quotidiano nelle aule banchi, sedie, cattedra, tastiere, telefoni, pulsanti, attaccapanni, eccetera	G
Lavaggio delle lavagne	G
Spolveratura "a umido" di scrivanie, banchi, cattedre, tavoli	G
Rimozione dell'immondizia e pulitura dei cestini getta-carte e dei diversi contenitori porta rifiuti; raccolta dei rifiuti e trasporto verso i punti di raccolta.	G
Rimozione dei rifiuti dai cestini situati nelle aree esterne all'edificio.	G
Lavaggio dei pavimenti delle aule, degli uffici e dei corridoi, della palestra. Lavaggio e sanificazione delle brandine.	G
Pulizia dell'ascensore, se presente nell'edificio scolastico, relativamente a pavimento, pareti e pulsantiere interne e ai piani.	G
Pulizia di corrimani e ringhiere.	G



ATTIVITA'	Frequenza
Pulizia delle macchine utilizzate nei laboratori (cucine per istituto alberghiero, esercitazioni pratiche per estetista o parrucchiere, mole da esercitazioni per ottici, attrezzature per laboratorio chimico, ecc.)	G
Sanificazione delle tazze WC/turche e orinatoi, contenitore degli scopini WC e zone adiacenti a servizio dei discenti. Lavaggio pavimenti.	G
Pulizia e sanificazione della portineria	G
Pulizia di strumenti musicali fissi per aule di musica, conservatori, scuole musicali, ecc.	G
Pulizia di porte, cancelli e portoni.	G
Pulizia di attrezzatura ludica esterna e interna	G
Lavaggio a fondo dei pavimenti con disinfettante dopo spazzatura e pulizia	G
Pulizia e disinfezione di tutti i tavoli e sedie delle mense, nonché dei ripiani di lavoro, delle maniglie degli sportelli di arredi, carrelli o elettrodomestici delle cucine	G
Eliminazione di macchie e impronte da porte, porte a vetri e sportelli.	S3
Spolvero dei monitori dei computer nell'aula di informatica.	S3
Aspirazione/ battitura pavimenti tessili, stuoie e zerbini.	S3
Pulizia dei cortili e delle aree esterne	S3
Lavaggio dei cestini gettacarte, al bisogno e comunque almeno....	S3
Lavaggio pareti piastrelate dei servizi igienici	S
Spolveratura "a umido" di arredi vari non di uso quotidiano	S
Pulizia dei vetri dei corridoi, degli atri e delle porte a vetri.	S
Pulizia dei computer nel laboratorio informatico, delle fotocopiatrici, delle stampanti e dei corpi radianti.	M
Spolveratura di tutte le superfici orizzontali (comprese eventuali ragnatele a soffitto)	M
Pulizia dei vetri interni delle finestre di aule, uffici,....	M
Aule convegni, teatri, aula magna (mensile o dopo ogni utilizzo)	M



ATTIVITA'	Frequenza
Rimozione di polvere e ragnatele dalle pareti e dai soffitti.	A3
Aspirazione della polvere e lavaggio di tende a lamelle verticali e veneziane, bocchette dell'aerazione (aria condizionata), termoconvettori, canaline,...	A3
Lavaggio delle tende non plastificate	A2
Pulizia dei vetri esterni delle finestre e davanzali delle aule, degli uffici, della palestra	A2
Pulizia a fondo delle scaffalature della biblioteca e dell'archivio utilizzando per lo scopo, se necessario, anche un idoneo aspirapolvere o panni che siano stati preventivamente trattati con prodotti atti ad attirare e trattenere la polvere.	A/2
Pulizia delle aree verdi	A/2
Pulizia delle bacheche	A/2
Pulizia di targhe, insegne e suppellettili.	A/2
Lavaggio di punti luce e lampade.	A
Lavaggio e disinfezione delle pareti lavabili di aule, palestra, uffici...	A
Pulizia e disinfezione di locali adibiti a custodia di materiale non in uso situati nei seminterrati, negli archivi, sulle scaffalature aperte e nel magazzino dei prodotti e degli attrezzi.	A





8

**schede
operative**

AULE DIDATTICHE

8

AULE DIDATTICHE	MATERIALE	DETERGENTE	DISINFETTANTE	GIORNALIERA (una o più volte al giorno)	SETTIMANALE (una o più volte a settimana)	MENSILE	ANNUALE
Vuotatura, pulizia e allontanamento dei cestini e dei contenitori per la carta e di raccolta rifiuti differenziati, ove possibile.	Carrello Sacchi per raccolta differenziata			x			
Scopatura dei pavimenti.	Mop per spolverare, scopa			x			
Detersione dei pavimenti.	Secchi di colore diverso Carrello con sistema mop	x		x			
Lavaggio manuale e disinfezione dei pavimenti.	Secchi di colore diverso Carrello con sistema mop		x	x			
Lavaggio meccanico dei pavimenti.	Lavapavimenti o lavasciuga		x		x		
Spolveratura delle superfici, degli arredi, dei libri o suppellettili	Panni mono uso o riutilizzabili			x			
Sanificazione a fondo di scrivanie, banchi, sedie, armadi, librerie, contenitori, appendiabiti,..	Panni mono uso o riutilizzabili	x	x	x			
Detersione e disinfezione di interruttori, maniglie, punti soggetti alla manipolazione	Panni monouso o riutilizzabili	x	x	x			
Lavaggio lavagne o LIM	Panni monouso o riutilizzabili	x			x		
Pulizia e igienizzazione di caloriferi, condizionatori, bocchette di aerazione, tapparelle avvolgibili, persiane, tende a lamelle verticali.	Aspirapolvere, panno monouso o riutilizzabile, piumino spolverino per caloriferi	x				x	
Lavaggio dei punti luce.	Scala, panno monouso o riutilizzabile, spolverino	x					x
Pulizia vetri e infissi interni.	Scala, tergi vetri, panno	x				x	
Pulizia dei vetri esterni delle finestre e davanzali delle aule.	Scala, tergi vetri, panno						x
Pulizia esterna davanzali, lavaggio terrazzi e balconi.	Aspirapolvere, panno monouso o riutilizzabile, mop, secchi di colore diverso		x			x	
Lavaggio delle pareti lavabili fino ad altezza uomo	Panni monouso o riutilizzabili	x	x		x		

AULE DIDATTICHE

8

AULE DIDATTICHE	MATERIALE	DETERGENTE	DISINFETTANTE	GIORNALIERA (una o più volte al giorno)	SETTIMANALE (una o più volte a settimana)	MENSILE	ANNUALE
Lavaggio delle pareti lavabili fino al soffitto	Scala, Panni monouso o riutilizzabili	x	x				x
Lavaggio tende	Lavatrice, scala	x					x
Deceratura e inceratura dei pavimenti ⁴	Panno o mop Macchina appropriata	x					x
Manutenzione dei pavimenti cerati e non cerati	Panno o mop	x					x
Ristrutturazione del pavimento in marmo (cristallizzazione).	Macchina appropriata	x					x
Asportazione delle ragnatele ed aspirazione soffitti	Scala, aspirapolvere, panno monouso o riutilizzabile, asta piumino per spolverare						x
Disinfestazione da scarafaggi, formiche, mosche, punteruoli, ragni, zanzare, vespe, farfalline e insetti	Erogatore o diffusore		disinfestante			x	
Pulizia in caso di contaminazione accidentale con secrezioni organiche	Carta assorbente, segatura, secchi di colore diverso Sacchetto dei rifiuti Mop		x	In caso di necessità			

SERVIZI IGIENICI

8

SERVIZI IGIENICI	MATERIALE	DETERGENTE	DISINFETTANTE	GIORNALIERA (una o più volte al giorno)	SETTIMANALE (una o più volte a settimana)	MENSILE	ANNUALE
Sanificazione delle tazze WC/turche e orinatoi, contenitore degli scopini WC e zone adiacenti.	Panni monouso o riutilizzabili diversi da quelli utilizzati nelle altre zone		X	X			
Disincrostazione dei sanitari	Panni monouso o riutilizzabili diversi da quelli utilizzati nelle altre zone		Disincrostante	X			
Vuotatura, pulizia e allontanamento dei cestini e dei contenitori per la carta e di raccolta rifiuti differenziati, ove possibile.	Carrello Sacchi per raccolta differenziata			X			
Ripristino del materiale di consumo dei servizi igienici (sapone, carta igienica, ecc.)	Carrello per trasporto			X			
Pulizia e sanificazione a fondo dei servizi igienici, lavaggio e asciugatura degli specchi presenti, delle attrezzature a uso collettivo, delle rubinetterie e delle zone adiacenti, dei distributori di sapone e carta.	Panni monouso o riutilizzabili	X	X	X			
Lavaggio delle pareti lavabili fino ad altezza uomo	Panni monouso o riutilizzabili, se necessario secchi	X	X		X		
Lavaggio delle pareti lavabili fino al soffitto	Scala, Panni monouso o riutilizzabili, se necessario secchi	X	X				X
Pulizia di interruttori elettrici, maniglie, o comunque tutti i punti che vengono maggiormente toccati.	Panni monouso o riutilizzabili	X	X	X			
Detersione dei pavimenti	Secchi di colore diverso Carrello con sistema mop	X		X			
Lavaggio manuale e disinfezione dei pavimenti.	Secchi di colore diverso Carrello con sistema mop		X	X			
Lavaggio meccanico dei pavimenti.	Lavapavimenti o lavasciuga		X		X		
Pulizia e igienizzazione di caloriferi, condizionatori, bocchette di aerazione, tapparelle avvolgibili, persiane, tende a lamelle verticali e persiane.	Aspirapolvere, panno monouso o riutilizzabile, piumino spolverino per caloriferi	X				X	

SERVIZI IGIENICI

8

SERVIZI IGIENICI	MATERIALE	DETERGENTE	DISINFETTANTE	GIORNALIERA (una o più volte al giorno)	SETTIMANALE (una o più volte a settimana)	MENSILE	ANNUALE
Lavaggio dei punti luce.	Scala, panno monouso o riutilizzabile, spolverino	x					x
Pulizia vetri e infissi interni	Scala, tergi vetri, panno		x			x	
Pulizia dei vetri esterni delle finestre e davanzali delle aule	Scala, tergi vetri, panno						x
Lavaggio tende	Lavatrice, scala	x					x
Asportazione delle ragnatele ed aspirazione soffitti	Scala, aspirapolvere, panno monouso o riutilizzabile, asta piumino per spolverare						x
Pulizia esterna davanzali, lavaggio terrazzi e balconi.	Aspirapolvere, panno monouso o riutilizzabile, mop, secchi di colore diverso		x			x	
Disinfestazione da scarafaggi, formiche, mosche, punteruoli, ragni, zanzare, vespe, farfalline e insetti	Erogatore o diffusore		disinfestante			x	
Pulizia in caso di contaminazione accidentale con materiale organico	Carta assorbente, segatura, secchi di colore diverso Sacchetto dei rifiuti Mop		x	In caso di necessità			

LABORATORI

8

LABORATORI	MATERIALE	DETERGENTE	DISINFETTANTE	GIORNALIERA (una o più volte al giorno)	SETTIMANALE (una o più volte a settimana)	MENSILE	ANNUALE
Vuotatura, pulizia e allontanamento dei cestini e dei contenitori per la carta e di raccolta rifiuti differenziati, ove possibile.	Carrello Sacchi per raccolta differenziata			X			
Lavaggio cestini gettacarte, al bisogno e comunque almeno una volta a settimana	Panni monouso o riutilizzabili		X		X		
Scopatura a secco o a umido dei pavimenti in base alla tipologia di rifiuto da togliere (trucioli di metallo, trucioli di legno, capelli, prodotti alimentari, sostanze chimiche, ecc.)	Scopa o mop In caso di liquidi, prima materiale assorbente quale carta, segatura ...			X dopo o durante l'uso			
Pulizia di tutti i pavimenti dei laboratori scegliendo il detergente in base alla tipologia di sporco	Secchi di colore diverso Carrello con sistema mop e distinti per area	X		X			
Disinfezione dei pavimenti	Secchi di colore diverso Carrello con sistema mop		X		X		
Lavaggio manuale e disinfezione dei pavimenti.	Secchi di colore diverso Carrello con sistema mop		X	X			
Lavaggio meccanico dei pavimenti.	Lavapavimenti o lavasciuga		X		X		
Lavaggio delle pareti lavabili fino ad altezza uomo	Panni monouso o riutilizzabili	X	X		X		
Lavaggio delle pareti lavabili fino al soffitto	Scala, panni monouso o riutilizzabili	X	X				X
Pulizia delle macchine, apparecchiature, dispositivi ed attrezzature specifiche di ogni specifico laboratorio (dopo l'uso con il metodo più adeguato alla tipologia di macchina ed alla tipologia di sporco) occorre rimuovere lo sporco e disinfettare i punti di presa o di contatto (mole, torni, frese, trapano, monitor, pH-metro, agitatore, forno, impastatrice, ...)	Panni monouso o riutilizzabili, scala	X	X	X			
Disinfezione delle macchine, apparecchiature, dispositivi ed attrezzature di laboratorio che comportano il contatto con parti del corpo (forbici o macchinetta per parrucchiere, attrezzatura per estetista, aghi, telefoni, tastiere, mouse, tecnigrafi, microfoni, cuffie, strumenti musicali, leggit, eccetera)	Panni monouso o riutilizzabili, scala		X	X			

LABORATORI

8

LABORATORI	MATERIALE	DETERGENTE	DISINFETTANTE	GIORNALIERA (una o più volte al giorno)	SETTIMANALE (una o più volte a settimana)	MENSILE	ANNUALE
Pulizia e disinfezione di interruttori, pulsanti, maniglie comunque tutti i punti che vengono maggiormente toccati.	Panni monouso o riutilizzabili		x	x			
Pulizia e sanificazione di tavoli, scrivanie, banconi, sedie, panche, contenitori, armadietti, appendiabiti,...).	Panni monouso o riutilizzabili	x	x	x			
Pulizia porte, portoni, sportelli	Panni monouso o riutilizzabili	x	x		x		
Pulizia e igienizzazione di caloriferi, condizionatori, bocchette di aerazione, tapparelle avvolgibili, persiane, tende a lamelle verticali e persiane.	Aspirapolvere, panno monouso o riutilizzabile, piumino spolverino per caloriferi	x				x	
Lavaggio dei punti luce.	Scala, panno monouso o riutilizzabile, spolverino	x					x
Pulizia vetri e infissi interni	Scala, tergi vetri, panno	x				x	
Pulizia dei vetri esterni delle finestre e davanzali delle aule	Scala, tergi vetri, panno						x
Pulizia esterna davanzali, lavaggio terrazzi e balconi.	Aspirapolvere, panno monouso o riutilizzabile, mop, secchi di colore diverso		x			x	
Lavaggio tessuti, coperture, lenzuola, camici	Lavatrice, scala	x	x	x			
Lavaggio tende	Lavatrice, scala	x					x
Asportazione delle ragnatele ed aspirazione soffitti	Scala, aspirapolvere, panno monouso o riutilizzabile, asta piumino per spolverare						x
Disinfestazione da scarafaggi, formiche, mosche, punteruoli, ragni, zanzare, vespe, farfalline e insetti	Erogatore o diffusore		disinfestante			x	
Pulizia in caso di contaminazione accidentale con secrezioni organiche	Carta assorbente, segatura, secchi di colore diverso Sacchetto dei rifiuti Mop		x	In caso di necessità			

PALESTRE E SPOGLIATOI

8

PALESTRE E SPOGLIATOI	MATERIALE	DETERGENTE	DISINFETTANTE	GIORNALIERA (una o più volte al giorno)	SETTIMANALE (una o più volte a settimana)	MENSILE	ANNUALE
Vuotatura, pulizia e allontanamento dei cestini e dei contenitori per la carta e di raccolta rifiuti differenziati, ove possibile.	Carrello Sacchi per raccolta differenziata			x			
Lavaggio cestini gettacarte, al bisogno e comunque almeno una volta a settimana	Panni monouso o riutilizzabili		x		x		
Scopatura dei pavimenti degli spogliatoi e della palestra	Mop per spolverare, scopa			x			
Pulizia di tutti i pavimenti (comprese scale, pianerottoli e servizi igienici) di palestra e spogliatoi	Secchi di colore diverso Carrello con sistema mop distinti per area	x		x			
Detersione dei pavimenti	Secchi di colore diverso Carrello con sistema mop	x		x			
Lavaggio manuale e disinfezione dei pavimenti.	Secchi di colore diverso Carrello con sistema mop		x	x			
Lavaggio meccanico dei pavimenti.	Lavapavimenti o lavasciuga		x		x		
Pulizia tribune o gradoni per spettatori	Secchi di colore diverso e mop	x		x			
Disinfezione tribune o gradoni per spettatori	Secchi di colore diverso e mop		x		Settimanale o dopo uso per evento		
Sanificazione delle tazze WC/turche e orinatoi, contenitore degli scopini WC e zone adiacenti.	Panni monouso o riutilizzabili differenziati dalle altre aree		x	x			
Pulizia e sanificazione a fondo dei servizi igienici, piatti doccia, rubinetti, lavaggio e asciugatura degli specchi presenti, delle attrezzature a uso collettivo, delle rubinetterie e delle zone adiacenti, dei distributori di sapone e carta	Panni monouso o riutilizzabili differenziati dalle altre aree		x	x			
Lavaggio delle pareti lavabili fino ad altezza uomo	Panni monouso o riutilizzabili	x	x		x		
Lavaggio delle pareti lavabili fino al soffitto	Scala, panni monouso o riutilizzabili	x	x				x
Ripristino del materiale di consumo dei servizi igienici (sapone, carta igienica, ecc.)	Carrello per trasporto	x					

PALESTRE E SPOGLIATOI

8

PALESTRE E SPOGLIATOI	MATERIALE	DETERGENTE	DISINFETTANTE	GIORNALIERA (una o più volte al giorno)	SETTIMANALE (una o più volte a settimana)	MENSILE	ANNUALE
Pulizia con panni umidi delle attrezzature della palestra.	Panni monouso o riutilizzabili, scala	x		x			
Disinfezione attrezzature della palestra (quadro svedese, pertica, reti, palloni, materassini, materasso, cavallo, cavallina per ginnastica, coni, cerchi, pedane, parallele, eccetera)	Panni monouso o riutilizzabili, scala		x		x		
Pulizia e disinfezione di interruttori elettrici, maniglie, ringhiere, corrimano o comunque tutti i punti che vengono maggiormente toccati.	Panni monouso o riutilizzabili		x	x			
Spolveratura delle superfici, degli arredi, dei libri o suppellettili	Panni monouso o riutilizzabili			x			
Sanificazione a fondo di scrivanie, sedie, panche, contenitori, armadietti, appendiabiti, ..).	Panni monouso o riutilizzabili	x	x	x			
Deterzione e disinfezione di interruttori, maniglie, punti soggetti alla manipolazione	Panni monouso o riutilizzabili	x	x	x			
Eliminazione di macchie e impronte da porte, porte a vetri e sportelli.	Panni monouso o riutilizzabili	x			x		
Pulizia bacheca	Panni monouso o riutilizzabili	x				x	
Pulizia tabellone segnapunti	Panni monouso o riutilizzabili	x					x
Aspirazione/ battitura pavimenti tessili, stuoie e zerbini.	Aspirapolvere o battitappeto	x	x		x		
Pulizia porte, portoni, cancelli	Panni monouso o riutilizzabili	x	x		x		
Pulizia e igienizzazione di caloriferi, condizionatori, bocchette di aerazione, tapparelle avvolgibili, persiane, tende a lamelle verticali e persiane.	Aspirapolvere, panno monouso o riutilizzabile, piumino spolverino per caloriferi	x				x	
Lavaggio dei punti luce.	Scala, panno monouso o riutilizzabile, spolverino	x					x
Pulizia vetri e infissi interni	Scala, tergi vetri, panno	x				x	
Pulizia dei vetri esterni delle finestre e davanzali delle aule	Scala, tergi vetri, panno						x

PALESTRE E SPOGLIATOI

8

PALESTRE E SPOGLIATOI	Materiale	DETERGENTE	DISINFETTANTE	GIORNALIERA (una o più volte al giorno)	SETTIMANALE (una o più volte a settimana)	MENSILE	ANNUALE
Pulizia esterna davanzali, lavaggio terrazzi e balconi.	Aspirapolvere, panno monouso o riutilizzabile, mop, secchi di colore diverso		x			x	
Lavaggio tende	Lavatrice, scala	x					x
Manutenzione dei pavimenti in legno, linoleum, ceramica, ecc	Panno o mop	x					x
Asportazione delle ragnatele ed aspirazione soffitti	Scala, aspirapolvere, panno monouso o riutilizzabile, asta piumino per spolverare						x
Disinfestazione da scarafaggi, formiche, mosche, punteruoli, ragni, zanzare, vespe, farfalline e insetti	Erogatore o diffusore		disinfestante			x	
Pulizia in caso di contaminazione accidentale con secrezioni organiche	Carta assorbente, segatura, secchi di colore diverso Sacchetto dei rifiuti Mop		x	In caso di necessità			

CORRIDOI E SPAZI COMUNI

8

CORRIDOI E SPAZI COMUNI	MATERIALE	DETERGENTE	DISINFETTANTE	GIORNALIERA (una o più volte al giorno)	SETTIMANALE (una o più volte a settimana)	MENSILE	ANNUALE
Vuotatura, pulizia e allontanamento dei cestini e dei contenitori per la carta e di raccolta rifiuti differenziati, ove possibile.	Carrello Sacchi per raccolta differenziata			x			
Scopatura dei pavimenti.	Mop per spolverare, scopa			x			
Detersione dei pavimenti, delle scale	Secchi di colore diverso Carrello con sistema mop	x		x			
Lavaggio manuale e disinfezione dei pavimenti.	Secchi di colore diverso Carrello con sistema mop		x	x			
Lavaggio meccanico dei pavimenti.	Lavapavimenti o lavasciuga		x		x		
Spolveratura delle superfici, degli arredi, dei libri o suppellettili	Panni monouso o riutilizzabili			x			
Sanificazione a fondo di scrivanie, sedie e appendiabiti nei corridoi in portineria, in sala professori	Panni monouso o riutilizzabili	x	x	x			
Pulizia e sanificazione vetri portineria	Panni monouso o riutilizzabili	x	x	x			
Pulizia e disinfezione interna ed esterna armadietti per il materiale o armadietti ad uso personale da parte di studenti o docenti	Panni monouso o riutilizzabili	x	x			x	
Detersione e disinfezione di interruttori, maniglie, ringhiere, appendiabiti, estintori, punti soggetti alla manipolazione	Panni monouso o riutilizzabili		x		x		
Pulizia bacheca e targhe	Panni monouso o riutilizzabili	x				x	
Pulizia e sanificazione distributori snack e bevande calde	Panni monouso o riutilizzabili	x	x	x			
Pulizia e igienizzazione di caloriferi, condizionatori, bocchette di aerazione, tapparelle avvolgibili, persiane, tende a lamelle verticali e persiane.	Aspirapolvere, panno monouso o riutilizzabile, piumino spolverino per caloriferi	x				x	
Lavaggio dei punti luce.	Scala, panno monouso o riutilizzabile, spolverino	x					x
Pulizia vetri e infissi interni	Scala, tergi vetri, panno	x				x	

CORRIDOI E SPAZI COMUNI

8

CORRIDOI E SPAZI COMUNI	Materiale	DETERGENTE	DISINFETTANTE	GIORNALIERA (una o più volte al giorno)	SETTIMANALE (una o più volte a settimana)	MENSILE	ANNUALE
Pulizia dei vetri esterni delle finestre e davanzali delle aule	Scala, tergi vetri, panno						X
Pulizia esterna davanzali, lavaggio terrazzi e balconi.	Aspirapolvere, panno monouso o riutilizzabile, mop, secchi di colore diverso		X			X	
Lavaggio delle pareti lavabili fino ad altezza uomo	Panni monouso o riutilizzabili	X	X		X		
Lavaggio delle pareti lavabili fino al soffitto	Scala, panni monouso o riutilizzabili	X	X				X
Lavaggio tende	Lavatrice, scala	X					X
Deceratura e inceratura dei pavimenti ⁶	Panno o mop Macchina appropriata	X					X
Manutenzione dei pavimenti cerati e non cerati	Panno o mop	X					X
Ristrutturazione del pavimento in marmo (cristallizzazione).	Macchina appropriata	X					X
Asportazione delle ragnatele ed aspirazione soffitti	Scala, aspirapolvere, panno monouso o riutilizzabile, asta piumino per spolverare						X
Disinfestazione da scarafaggi, formiche, mosche, punteruoli, ragni, zanzare, vespe, farfalline e insetti	Erogatore o diffusore	disinfestante				X	
Pulizia in caso di contaminazione accidentale con secrezioni organiche	Carta assorbente, segatura, secchi di colore diverso Sacchetto dei rifiuti Mop		X	In caso di necessità			

UFFICI

8

UFFICI	MATERIALE	DETERGENTE	DISINFETTANTE	GIORNALIERA (una o più volte al giorno)	SETTIMANALE (una o più volte a settimana)	MENSILE	ANNUALE
Vuotatura, pulizia e allontanamento dei cestini e dei contenitori per la carta e di raccolta rifiuti differenziati, ove possibile.	Carrello Sacchi per raccolta differenziata			X			
Spolveratura delle superfici e degli arredi.	Panni monouso o riutilizzabili				X		
Spolveratura delle superfici, degli arredi, dei libri o suppellettili	Panni monouso o riutilizzabili			X			
Sanificazione a fondo di scrivanie, sedie, armadi, librerie, contenitori, appendiabiti,..	Panni monouso o riutilizzabili cambiati o lavati per ogni postazione di lavoro	X	X		X		
Pulizia e disinfezione tastiera, mouse, telefono, stampante e fotocopiatrice	Panni monouso o riutilizzabili cambiati o lavati per ogni postazione di lavoro	X	X	X			
Detersione e disinfezione di interruttori, maniglie, punti soggetti alla manipolazione	Panni monouso o riutilizzabili	X					
Scopatura dei pavimenti.	Mop per spolverare, scopa			X			
Detersione dei pavimenti	Secchi di colore diverso Carrello con sistema mop	X		X			
Lavaggio manuale e disinfezione dei pavimenti.	Secchi di colore diverso Carrello con sistema mop		X	X			
Lavaggio meccanico dei pavimenti.	Lavapavimenti o lavasciuga		X		X		
Aspirazione/ battitura tappeti	Aspirapolvere, battitappeto	X				X	
Pulizia e igienizzazione di caloriferi, condizionatori, bocchette di aerazione, tapparelle avvolgibili, persiane, tende a lamelle verticali e persiane.	Aspirapolvere, panno monouso o riutilizzabile, piumino spolverino per caloriferi	X				X	
Lavaggio dei punti luce.	Scala, panno monouso o riutilizzabile, spolverino	X					X
Pulizia vetri e infissi interni	Scala, tergi vetri, panno	X				X	

UFFICI

8

UFFICI	MATERIALE	DETERGENTE	DISINFETTANTE	GIORNALIERA (una o più volte al giorno)	SETTIMANALE (una o più volte a settimana)	MENSILE	ANNUALE
Pulizia dei vetri esterni delle finestre e davanzali delle aule	Scala, tergi vetri, panno						X
Pulizia esterna davanzali, lavaggio terrazzi e balconi.	Aspirapolvere, panno monouso o riutilizzabile, mop, secchi di colore diverso		X			X	
Lavaggio delle pareti lavabili fino ad altezza uomo	Panni monouso o riutilizzabili	X	X		X		
Lavaggio delle pareti lavabili fino al soffitto	Scala, panni monouso o riutilizzabili	X	X				X
Lavaggio tende	Lavatrice, scala	X					X
Deceratura e inceratura dei pavimenti ⁵	Panno o mop Macchina appropriata	X					X
Manutenzione dei pavimenti cerati e non cerati	Panno o mop	X					X
Ristrutturazione del pavimento in marmo (cristallizzazione).	Macchina appropriata	X					X
Asportazione delle ragnatele ed aspirazione soffitti	Scala, aspirapolvere, panno monouso o riutilizzabile, asta piumino per spolverare						X
Disinfestazione da scarafaggi, formiche, mosche, punteruoli, ragni, zanzare, vespe, farfalline e insetti	Erogatore o diffusore		disinfestante			X	
Pulizia in caso di contaminazione accidentale con secrezioni organiche	Carta assorbente, segatura, secchi di colore diverso Sacchetto dei rifiuti Mop		X	In caso di necessità			

AREE ESTERNE

8

AREE ESTERNE	MATERIALE	DISINFETTANTE	GIORNALIERA (una o più volte al giorno)	SETTIMANALE (una o più volte a settimana)	MENSILE	ANNUALE	DISINFETTANTE
Vuotatura, pulizia e allontanamento dei cestini e dei contenitori per la carta e di raccolta rifiuti differenziati, ove possibile.	Carrello Sacchi per raccolta differenziata			X			
Eliminare i rifiuti, quali carta o cartoni, sacchetti, foglie, bottiglie, mozziconi di sigaretta e rifiuti grossolani in genere dai piazzali, dai viali, dai passaggi, dalle scale e dalle zone di rimessaggio	Scope, rastrelli, soffiatore o aspiratore foglie, tritafoglie (ove possibile)				X		
Pulizia e disinfezione di cancelli, ringhiere, maniglie, corrimani, interruttori, rubinetti, carrelli, tubi	Panni monouso o riutilizzabili				X		
Pulizia dei pavimenti e gradini	Scopa, se il materiale lo consente, panno o mop						
Rimozione eventuali macchie d'olio da automezzi	Segatura, sgrassatore					A necessità	
Lavaggio meccanico dei pavimenti.	Lavapavimenti o lavasciuga		X		X		
Spolveratura delle superfici e degli arredi esterni (panche, panchine)	Panni monouso o riutilizzabili				X		
Ripristino pavimentazione	Materiale di ripristino					X	
Aspirazione/ battitura pavimenti tessili, stuoie e zerbini.	Aspirapolvere o battitappeto	X	X		X		
Asportazione delle ragnatele ed aspirazione soffitti da eventuali coperture	Scala, aspirapolvere, panno monouso o riutilizzabile, asta piumino per spolverare						X
Pulizia bacheca	Panni monouso o riutilizzabili	X				X	
Pulizia porte, portoni, cancelli	Panni monouso o riutilizzabili	X	X		X		
Pulizia e disinfezione giochi per bambini	Panni monouso o riutilizzabili		X	X			
Pulizia e disinfezione attrezzi ginnici esterni di uso comune	Panni monouso o riutilizzabili		X	X			

AREE ESTERNE

8

AREE ESTERNE	MATERIALE	DISINFETTANTE	GIORNALIERA (una o più volte al giorno)	SETTIMANALE (una o più volte a settimana)	MENSILE	ANNUALE	DISINFETTANTE
Pulizia attrezzi ginnici che non prevedono soventi contatti (canestro, ostacoli, pali o sostegni reti)	Panni monouso o riutilizzabili Scala		x		x		
Taglio siepi, fronde alberi, erba, ecc.	Attrezzatura da giardinaggio					x	
Lavaggio dei punti luce.	Scala, panno monouso o riutilizzabile, spolverino	x					x
Ristrutturazione del pavimento in marmo (cristallizzazione).	Macchina appropriata	x					x
Disinfestazione da scarafaggi, formiche, mosche, punteruoli, ragni, zanzare, vespe, farfalline e insetti	Erogatore o diffusore	disinfestante				x	
Pulizia in caso di contaminazione accidentale con secrezioni organiche	Carta assorbente, segatura, secchi di colore diverso Sacchetto dei rifiuti Secchio con sistema Mop		x	In caso di necessità			

INTERVALLO

8



INTERVALLO

8





ACCOGLIENZA E SORVEGLIANZA



9

formazione e
informazione

DATORE DI LAVORO



ADDETTI ALLE PULIZIE



TUTTI I FRUITORI

(docenti, discenti, personale, esterni)



PROGRAMMA DI FORMAZIONE

- a) procedure di pulizia e disinfezione
- b) adozione di misure atte a prevenire la trasmissione delle infezioni
- c) prodotti utilizzati e relative schede dati di sicurezza
- d) utilizzo di attrezzature di lavoro
- e) igiene personale
- f) lavaggio delle mani
- g) corretto utilizzo dei dispositivi in dotazione
- h) abbigliamento del personale
- i) smaltimento dei rifiuti



STRUMENTI DI INFORMAZIONE

9

a) affissione di apposita cartellonistica



b) stampa e consegna di depliant informativi



c) pubblicazione sul sito web istituzionale della scuola



a) responsabilizzazione degli alunni nei confronti delle proprie famiglie



10

istituto
e utenti

OBBLIGHI NEI CONFRONTI DEGLI UTENTI

10

- a) dare attuazione delle **indicazioni fornite dal CTS** per il settore scolastico e delle **linee guida** stabilite a livello nazionale
- b) informare attraverso una un'apposita comunicazione rivolta a tutto il personale, gli studenti e le famiglie degli al sulle **regole fondamentali di igiene** che devono essere adottate in tutti gli ambienti
- c) informare chiunque entri nei locali dell'Istituto circa le **disposizioni delle Autorità** anche utilizzando gli strumenti digitali disponibili



ULTERIORI OBBLIGHI NEI CONFRONTI DEGLI UTENTI

10

- d) dare attuazione delle **indicazioni** fornite dal CTS per il settore scolastico e delle **linee guida** stabilite a livello nazionale
- e) **garantire formazione e aggiornamento** in materia di Didattica digitale integrata e COVID
- f) redigere un **nuovo Patto di corresponsabilità educativa** per la collaborazione attiva tra Scuola e Famiglia





> 37.5 °C

10



COSA FARE



REGOLE FONDAMENTALI

10

- a) rimanere al proprio domicilio in presenza di temperatura oltre i 37.5°
o altri sintomi simil-influenzali
e di chiamare il proprio medico di famiglia e l'autorità sanitaria
- b) divieto di fare ingresso o di permanere nei locali scolastici laddove,
anche successivamente all'ingresso,
sussistano le condizioni di pericolo
stabilite dalle Autorità sanitarie competenti
- c) rispettare tutte le disposizioni
delle Autorità e del Dirigente scolastico



ULTERIORI REGOLE

10

d) **informare tempestivamente** il D.S. o un suo delegato della presenza di qualsiasi sintomo influenzale durante l'espletamento della propria prestazione lavorativa

e) **informare tempestivamente** il D.S. o un suo delegato della presenza di sintomi negli studenti presenti all'interno dell'istituto





11

settore
amministrativo

SETTORE AMMINISTRATIVO

11



COLLABORAZIONE DEL PERSONALE

11





12

accesso
all'istituto

ACCESSO DI PERSONALE E STUDENTI

12

- a) adottare regole da rispettare per evitare assembramenti
- b) in caso di file per l'entrata e l'uscita occorre provvedere alla loro ordinata regolamentazione al fine di garantire l'osservanza delle norme sul distanziamento sociale
- c) disciplinare le modalità che regolano tali momenti in modo da integrare il regolamento di istituto
- d) è ammesso un solo accompagnatore per studente minorenni



ACCESSO DEI VISITATORI



- a) va ridotto, per quanto possibile l'accesso ai visitatori da sostituirsi con il ricorso alle comunicazioni a distanza
- b) le **visite inderogabili** vanno prenotate e programmate
- c) gli eventuali **visitatori ammessi** dovranno essere registrati
- d) gli eventuali visitatori ammessi dovranno sottostare a tutte le regole previste
- d) occorre predisporre adeguata **segnaletica orizzontale** sul distanziamento necessario e sui percorsi da effettuare



SETTING DELL'ATRIO

12





13

all'interno
nell'istituto

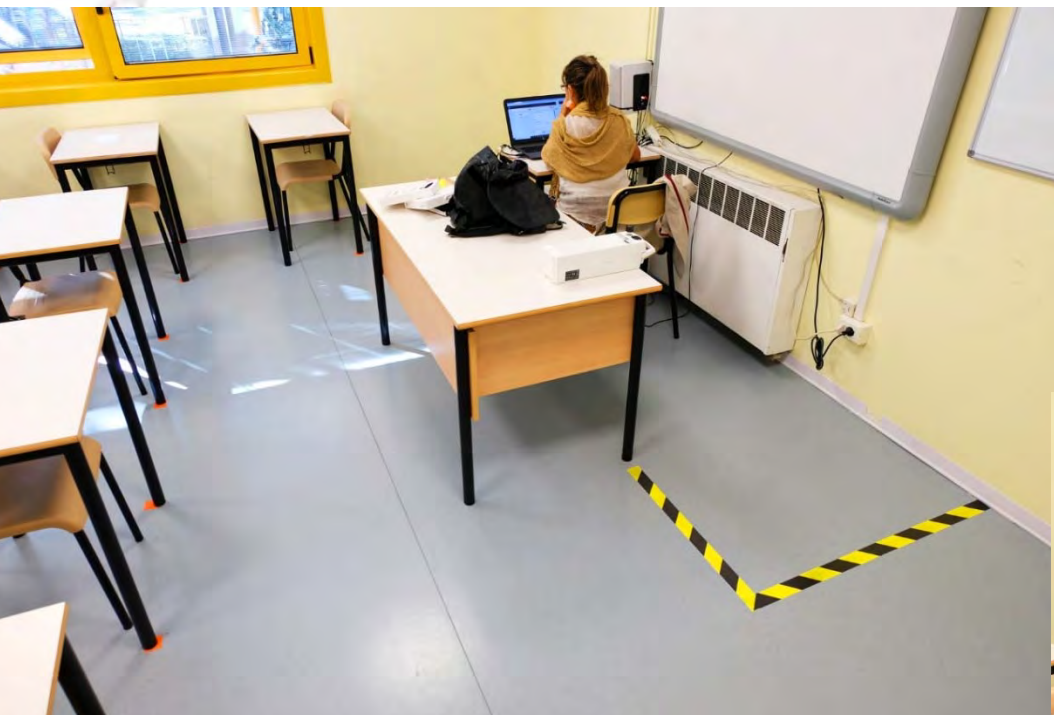
SEGNALETICA ORIZZONTALE > ACCESSO ALLE AULE

13



DISTANZIAMENTO SOCIALE > SETTING D'AULA

13



DISTANZIAMENTO SOCIALE > SETTING D'AULA

13



DISTANZIAMENTO SOCIALE > SPAZI COMUNI

12



SEGNALETICA VERTICALE > SPAZI COMUNI

12





14

areazione
dei locali

AREAZIONE DEI LOCALI

14



RICAMBI D'ARIA NELLA SCUOLA

14

AMBIENTE	RICAMBI (VOLUME D'ARIA)
Aula di scuola primaria	2,5
Aula di scuola secondaria di I° grado	3,5
Aula di scuola secondaria di II° grado	5
Corridoi e uffici	1,5
Servizi igienici - Palestre - Mense	2,5

RICAMBI D'ARIA NELLA SCUOLA

14

AULE DIDATTICHE

I locali scolastici destinati alla didattica dovranno essere dotati di finestre per garantire un ricambio d'aria regolare e sufficiente, favorendo, in ogni caso possibile, l'aerazione naturale

SERVIZI IGIENICI

I servizi igienici sono punti di particolare criticità nella prevenzione del rischio, quindi,
- se dotati di finestre, queste devono rimanere sempre aperte;
- se privi di finestre, gli estrattori di aria devono essere mantenuti in funzione per l'intero orario scolastico

LABORATORI

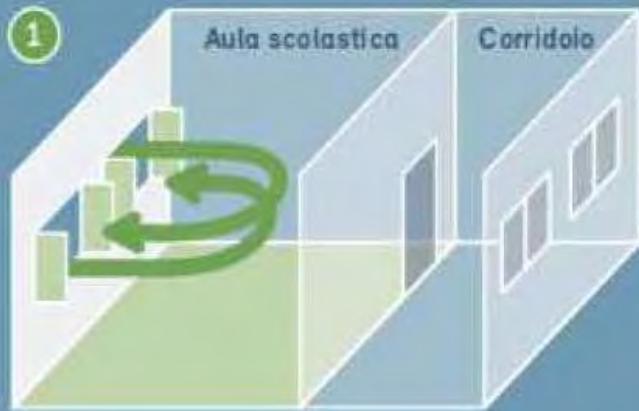
Per la gestione dei laboratori tecnico-pratici degli Istituti superiori dovranno altresì essere assicurati adeguati ricambi d'aria

LOCALI IN CUI ABBIAMO SOGGIORNATO STUDENTI O DOCENTI RISULTATI SARS-COV-2 POSITIVI

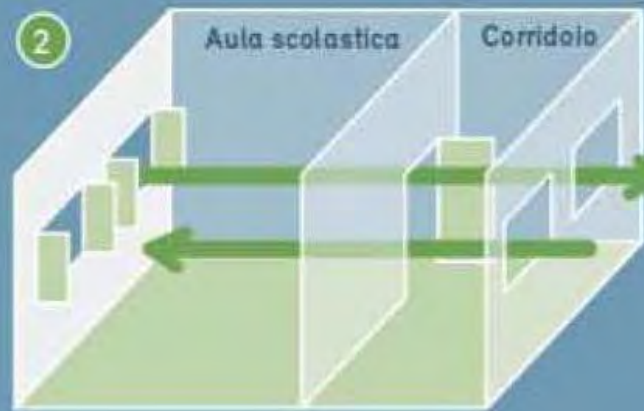
Chiudere le aree utilizzate dalla persona positiva fino al completamento della sanificazione.
Aprire porte e finestre per favorire la circolazione dell'aria nell'ambiente

RICAMBI D'ARIA NELLA SCUOLA

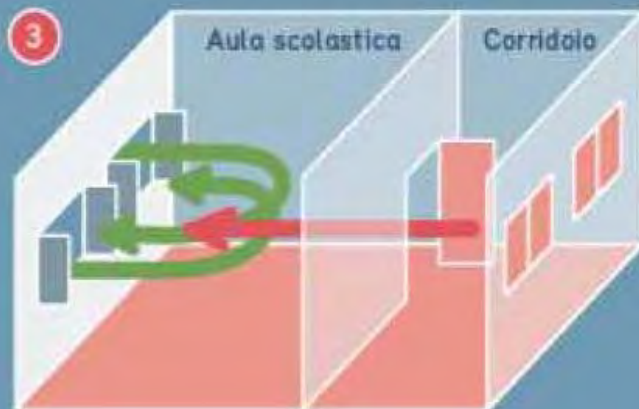
corretta ma lenta



corretta e veloce



errata



UNA POSSIBILE CHECK-LIST

1. arieggiare molto il mattino e il pomeriggio, prima delle lezioni, per iniziare con una qualità dell'aria uguale a quella esterna
2. arieggiare lungo tutta la giornata, aprendo le finestre regolarmente, per non meno di 5 minuti, più volte al giorno e con qualsiasi tempo, ad ogni cambio insegnante, durante l'intervallo e dopo la pulizia dell'aula
3. con temperatura mite
(ed ambiente esterno non eccessivamente inquinato)
tenere le finestre per quanto possibile sempre aperte
4. arieggiare aprendo sempre le finestre completamente



UNA POSSIBILE CHECK-LIST

5. con finestre apribili sia ad anta battente che a ribalta,
aprire sempre a battente perché il ricambio d'aria è maggiore.
6. per rinnovare l'aria più velocemente,
creare una corrente d'aria
aprendo la porta dell'aula e le finestre,
sia in aula che nel corridoio
7. ricordare che il tempo di ricambio aria è minore se l'aula è vuota
8. non porre oggetti sul davanzale interno delle finestre,
assicurando così un'apertura semplice e completa



UNA POSSIBILE CHECK-LIST

9. liberare il più possibile l'aula da mobilio, oggetti, indumenti:
in tal modo aumenta la cubatura d'aria disponibile nel locale
10. creare un piano di azione per decidere chi fa cosa,
segnando su un calendario settimanale modi, tempi e responsabilità e
facendo partecipare tutta la comunità scolastica



SEGNALETICA ORIZZONTALE > SPAZI COMUNI

12





CONCLUSIONE

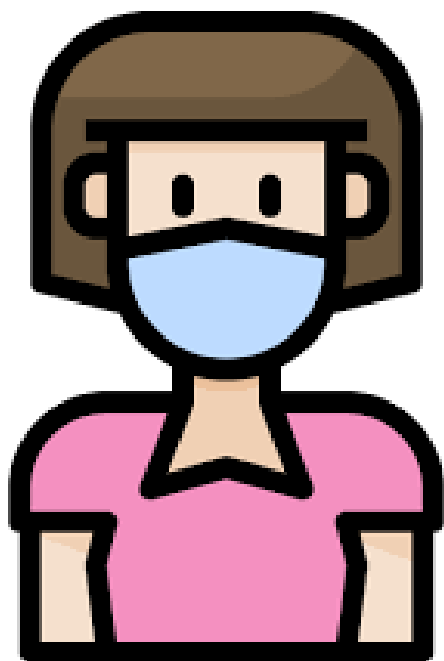


15

obblighi
fondamentali

OBBLIGHI FONDAMENTALI

15



OBBLIGHI FONDAMENTALI

15



HAND WASH



OBBLIGHI FONDAMENTALI

15



OBBLIGHI DEI LAVORATORI

15



OBBLIGHI FONDAMENTALI

15



OBBLIGHI FONDAMENTALI

15



OBBLIGHI DEI LAVORATORI

15



OBBLIGHI FONDAMENTALI

15




OBBLIGHI FONDAMENTALI

15

EDUCAZIONE CIVICA





**GRAZIE PER L'ATTENZIONE
E PER LA VOSTRA
PREZIOSA COLLABORAZIONE**